



5



6

Nella frazione Scaria, la chiesa protoromanica dei Santi Nazaro e Celso vede negli stessi anni ricostruito il presbiterio in forma quadrata: il ciclo d'affreschi (Padre Eterno, Evangelisti, Apostoli: 7) è coevo e dello stesso ambito culturale. All'esterno un Vir dolorum (6) è raffinato esempio di fine Quattrocento. A Ramponio Verna, l'oratorio dell'Assunta fuori Verna custodisce un affresco della Madonna in trono (8) datato 1492, di notevole equilibrio fra modelli gotici e rinascimentali. In diocesi di Milano, Claino e Osteno sono epicentrate sulle due parrocchiali: San Vincenzo con il fianco tardogotico (9) e copie all'interno dei rilievi di Marcantonio Prestinari per il Duomo milanese; Santi Pietro e Paolo con la Madonna col Bambino (10) di Andrea Bregno (il grande scultore rinascimentale nativo di Osteno). Da segnalare a Claino preziosi graffiti cinquecenteschi sulle facciate della case adiacenti alla parrocchiale.



7



8



In the hamlet of Scaria the Proto-Romanesque church of Santi Nazaro and Celso had the presbiterium rebuilt with a squared plan during the same decades. The fresco cycle (God the Father, Evangelists and Apostles: (7) was painted in the same period and by artists of the same cultural setting. On the external wall the Vir dolorum picture (6) is a smart example of late XVth century. In Ramponio-Verna the Assunta oratory in the surroundings of Verna village contains one fresco of the Virgin with Child on the throne (8) dated 1492, noteworthy for the balanced influences of late Gothic and Renaissance sources. Under the Milanese archdiocese, Claino and Osteno villages rose around their parish churches. San Vincenzo shows a late Gothic side from the exterior (9) and inside copies from Marcantonio Prestinari's relieves sculpted for the Milan Cathedral. The Santi Pietro and Paolo church has one statue of the Holy Virgin with Child (10) by Andrea Bregno, great Renaissance sculptor born in Osteno and active in Rome. Interesting XVth century engraved images can be noticed on the façades of the houses around the parish church.



9



10

Informazioni:

Castiglione, Casa del Bravo: abitualmente chiusa; Comune 031830228.
Lura, San Silvestro: abitualmente chiusa; Parrocchia San Fedele 031833001.
Lanzo, San Siro: abitualmente aperta; Parrocchia Lanzo 031840241.
Scaria, Santi Nazaro e Celso: abitualmente chiusa; Parrocchia Lanzo 031840241.
Verna, Assunta: abitualmente chiusa; Parrocchia Lanzo 031840241.
Claino, San Vincenzo: abitualmente chiusa; Parrocchia Osteno 034465115.
Osteno, Santi Pietro e Paolo: abitualmente aperta; Parrocchia Osteno 034465115.

Informations:

Castiglione, Casa del Bravo: closed. Ask for visits to: Comune +39 031830228.
Lura, San Silvestro: closed. Ask for visits to: Parrocchia San Fedele +39 031833001.
Lanzo, San Siro: daily opening; Parrocchia Lanzo +39 031840241.
Scaria, Santi Nazaro e Celso: closed. Ask for visits to: Parrocchia Lanzo +39 031840241.
Verna, Assunta: closed. Ask for visits to: Parrocchia Lanzo +39 031840241.
Claino, San Vincenzo: closed. Ask for visits to: Parrocchia Osteno +39 034465115.
Osteno, Santi Pietro e Paolo: daily opening; Parrocchia Osteno +39 034465115.



Itinerari Tematici Lariani



Dal Gotico al Rinascimento in Valle Intelvi

(un giorno)

From Gothic to Renaissance in Valle Intelvi

(one day tour)



Associazione per la
Protezione del
Patrimonio Artistico
e Culturale Valle Intelvi





Le articolate vicende evolutive di età viscontea e sforzesca.

Casa Rinaldi, Castiglione Intelvi; San Silvestro, Lura; San Siro, Lanzo; Santi Nazaro e Celso, Scaria Intelvi; Oratorio dell'Assunta, Verna; San Vincenzo, Claino; Santi Pietro e Paolo, Osteno.

Per chi proviene dal lago di Como, Castiglione Intelvi presenta una sequenza importante: le case del nucleo Castello, nei pressi del santuario del Restello; il tortuoso impianto urbano centrale; e il nucleo sommitale di Montronio, con la chiesa plebana e una casa detta "del bravo" nell'Ottocento e attualmente di proprietà Rinaldi.



The complex evolutive steps of the Visconti and Sforza ages.

Casa Rinaldi, Castiglione Intelvi; San Silvestro, Lura; San Siro, Lanzo; Santi Nazaro e Celso, Scaria Intelvi; Oratorio dell'Assunta, Verna; San Vincenzo, Claino; Santi Pietro e Paolo, Osteno.

For the visitor who comes from the Como Lake, Castiglione Intelvi reveals an important series of buildings: the houses around the area of the Castle, next to the Santa Maria del Restello sanctuary; the winding urban development of the village centre and the area of Montronio at the top of the municipality area with the parish church and the so called (XIXth century) "del bravo" house, now property of the Rinaldi family.



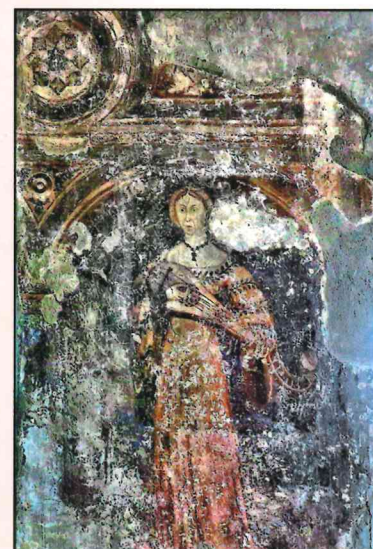
1



L'interno conserva in due attuali ambienti i resti di uno splendido ciclo gotico cortese (1-2), con scene di caccia ispirate ai grandi modelli cortesi e in specie alla raffinatezza della corte imperiale praghese dei Lussemburgo: databili verso il 1420, sono il caso laico più importante del territorio. Frazione di Blessagno, con un nucleo abitativo medioevale quasi intatto, il borgo di Lura conserva, isolata, la chiesa di San Silvestro. La parte più antica, sopravvissuta all'ampliamento barocco, custodisce affreschi devozionali e un ciclo dei Mesi (3) effigiati nei lavori agricoli: opera di grande suggestione, quattrocentesca ma su modelli più antichi. La parrocchiale di San Siro (culto genovese e pavese), sui resti del castello di Lanzo d'Intelvi, reca nel presbiterio un vasto ciclo (Storie di Gesù, Evangelisti e Santi, Padri della Chiesa Latina: 4-5) databile verso il 1530, espressione di una raffinata cultura lariana vicina a Vincenzo de'Barberis e con forti aggiornamenti (grottesche) sui modelli dell'Italia Centrale.



In two rooms of the house there is still preserved part of a great International Gothic painted cycle (1-2). There are depicted hunting scenes inspired by great courtly patterns and particularly those created for the Imperial court House of Luxembourg in Prague. They can be dated around 1420 and represent the most impressive example in the area. The Lura hamlet of Blessagno, has a medieval housing unit centre almost intact. Aside there is the San Silvestro church. The most ancient part of the building, survived to the Baroque enlargement, contains devotional frescoes and one cycle dedicated to the Months of the year (3) represented through the different agricultural jobs. The XVth great artwork derived from more ancient patterns. In Lanzo the parish church of San Siro (devotion which comes from Genua and Pavia) was built on the ruins of the castle. A remarkable cycle was painted in the presbiterio around 1530. It includes Jesus stories, Evangelists and Saints, Doctors of the Church and it is the expression of a refined figurative culture in the Como Lake region close to the paintings by Vincenzo de' Barberis with impressive elements (see the "grottesche" decoration) from Renaissance Central Italian patterns of the time.



2



3



4